

Univerzita Karlova v Praze
1. lékařská fakulta
DEKANÁT
Kateřinská 32, 121 08 Praha 2
IČ: 00216208 DIČ: CZ00216208

Smlouva o dílo

**uzavřená podle § 631 a násl. z.č. 40/1964 Sb., občanského zákoníku, ve znění
pozdějších předpisů pro
„Provádění úklidových služeb v objektu U Nemocnice 4“**

č. zhotovitele:

č. objednatele: 2012 L - 0027

Smluvní strany

Objednatel

název: Univerzita Karlova v Praze
sídlo: Praha 1, Ovocný trh 3 – 5, PSČ 116 36

Týká se součástí: **1. lékařská fakulta,
Praha 2, Kateřinská 1660/32, PSČ 121 08**

Zastoupen ve věcech
smluvních: Ing. Evou Soubustovou, tajemnicí 1. lékařské fakulty
Univerzity Karlovy v Praze

Zastoupen ve věcech
technických: Ing. Jiřinou Kurzovou, vedoucí OTP

IČ: 00216208 DIČ: CZ 00216208

bankovní spojení: KB
číslo účtu: 37434021/0100

dále jen „objednatel“.

Zhotovitel:

název: PROPRETTE s.r.o.
sídlo: Zásadská 569/3, 190 00, Praha 9

Zastoupen ve věcech
smluvních: Olgou Tymulyak, jednatelkou

Zastoupen ve věcech
technických: Jaroslavem Tushkou

IČ:26740648 DIČ:CZ26740648

bankovní spojení: Raiffeisenbank
číslo účtu: 4649396001

dále jen „zhotovitel“

I. Údaje o objektu

1.1. Místo plnění: U Nemocnice 4, čp. 497, Praha 2

Objekt je ve vlastnictví Univerzity Karlovy v Praze a správě 1. lékařské fakulty.

1.2. Rozsah:

Celková úklidová plocha **2.630,90 m²**.

Členění: pracovny, posluchárny, seminární místnosti, studovny, knihovny, depozitáře, chodby, zádveří, schodiště, podesty, čajová kuchyňka, sociální zařízení, jakož i další příslušné zázemí objektu.

Příloha č. 1 – Legenda místností

Příloha č. 2 – Půdorysy místností

II. Předmět díla

2.1. Zhotovitel se zavazuje provést na své náklady a nebezpečí pro objednatele dílo, sestávající z následujících pravidelných prací a služeb (dále jen „dílo“ nebo „činnosti“, popř. „služby“):

Specifikace prací	
1.	Pracovny, posluchárny, seminární místnosti, studovny, knihovny
	Denní práce (dle sjednaného pracovního rytmu)
	- vyprazdňování odpadkových košů - stírání prachu, ohmatů z volných ploch nábytku a parapetů do výše 1,7 m - vytírání podlah na mokro nebo vysávání koberců z dostupných ploch - čištění umyvadel a zrcadel - odstraňování skvrn ze dveří a z keramických obkladů u umyvadel
	Týdenní práce
	- otírání telefonů, vypínačů a zásuvek na vlhko - stírání prachu mezi okny a z okenních parapetů
	Měsíční práce
	- stírání prachu, ohmatů z volných ploch nábytku nad 1,7 m - stírání prachu z radiátorů - čištění keramických obkladů - odstraňování pavučin - mytí dveří
2.	Depozitáře
	Týdenní práce
	- vytírání podlah na mokro nebo vysávání koberců z dostupných ploch - stírání prachu, ohmatů z volných ploch nábytku - stírání prachu mezi okny a z okenních parapetů - vyprazdňování odpadkových košů - odstraňování skvrn ze dveří a z keramických obkladů u umyvadel

Měsíční práce	
- stírání prachu z radiátorů	
- odstraňování pavučin	
- mytí dveří	
- otírání telefonů, vypínačů a zásuvek na vlhko	
2 x ročně	
- vysávání prachu z polic s uskladněnými knihami	
- vysávání prachu z uskladněných knih	
3.	Chodby, zádveří
Denní práce (dle sjednaného pracovního rytmu)	
- vyprazdňování odpadkových košů	
- vytírání podlah na mokro nebo vysávání koberců z dostupných ploch	
- stírání prachu, ohmatů z volných ploch do výše 1,7 m	
- odstraňování skvrn na dělicích dveřích a skleněných přepážkách	
Týdenní práce	
- mytí dveří a skleněných přepážek	
Měsíční práce	
- stírání prachu, ohmatů z volných ploch nad 1,7 m	
- odstraňování pavučin	
- stírání prachu z radiátorů	
4.	Sociální zařízení (toalety, umývárny, koupelny)
Denní práce (dle sjednaného pracovního rytmu)	
- vyprazdňování odpadkových košů	
- čištění sanitárních předmětů (mísy, pisoáry, umyvadla, baterie apod.)	
- vytírání podlah na mokro	
- odstraňování skvrn na keramickém obložení stěn	
- odstraňování skvrn ze dveří	
- čištění zrcadel	
- doplnění hygienických materiálů a náplní (papír, mýdlo, ručníky)	
Týdenní práce	
- dezinfekční mytí v rozsahu denních prací	
Měsíční práce	
- mytí radiátorů	
- mytí stěn a dveří	
- odstraňování pavučin	
5.	Schodiště, podesty
Denní práce (dle sjednaného pracovního rytmu)	
- vyprazdňování odpadkových košů	
- vytírání podlah na mokro nebo vysávání koberců	
- stírání prachu z volných ploch do výše 1,7 m	
- stírání prachu z madel zábradlí	
Týdenní práce	
- stírání prachu z parapetů	
Měsíční práce	
- stírání prachu z volných ploch nad 1,7 m	
- stírání prachu z radiátorů	
- mytí a čištění výplní zábradlí	
- odstraňování pavučin	

6. Čajová kuchyňka
Denní práce (dle sjednaného pracovního rytmu)
<ul style="list-style-type: none"> - vyprazdňování odpadkových košů - stírání prachu, ohmatů z volných ploch nábytku do výše 1,7 m - otírání volných omyvatelných odkládacích ploch skříňek, vaříčů, lednic a dalšího kuchyň. vybavení - čištění dřezů a výlevek, doplňování hyg. materiálu - vytírání podlah na mokro nebo vysávání - odstraňování skvrn ze dveří a z keramických obkladů u dřezů a podél kuch. Linky, otírání na vlhko - mytí nádobí v rozsahu dle specifikace prací – viz cenová nabídka
Měsíční práce
<ul style="list-style-type: none"> - stírání prachu, ohmatů z nábytku nad 1,7 m - stírání prachu z radiátorů - mytí keramických obkladů - mytí dveří - odstraňování pavučin
7. Šatny, ostatní prostory
Denní práce (dle sjednaného pracovního rytmu)
<ul style="list-style-type: none"> - vyprazdňování odpadkových košů - stírání prachu, ohmatů z volných ploch nábytku do 1,7m - vytírání podlah na mokro nebo vysávání koberců - odstraňování skvrn ze dveří
Týdenní práce
<ul style="list-style-type: none"> - otírání vypínačů a zásuvek na vlhko - stírání prachu mezi okny , z radiátorů
Měsíční práce
<ul style="list-style-type: none"> - stírání prachu, ohmatů z nábytku nad 1,7 m - odstraňování pavučin - mytí dveří

K pravidelným pracím a službám patří i úklidové práce po sobotních výukových akcích, které se konají 1x až 2x za měsíc v následujících prostorách: posluchárna, seminární místnost, studovna, knihovna a k nim příslušející WC a chodby, které je zhotovitel povinen po skončení akce uklidit v rozsahu denních prací.

Případné další práce a služby nad rámec pravidelných služeb budou zajišťovány na základě objednávky objednatele a účtovány dle skutečně provedených prací nebo skutečné spotřeby materiálu v předem dohodnuté ceně.

2.2. Denní služba

Je požadována pro průběžný úklid soc. zařízení, denní místnost a další úklidové práce dle pokynů správce objektu, a to od 09:00 hod do 17:30 hod.

2.3. Další služby poskytované na základě samostatné objednávky

- mytí oken
- čištění koberců mokrou cestou
- čištění čalounění
- čištění světelných zdrojů
- praní záclon vč. svěšování a navěšování
- praní závěsů vč. svěšování a navěšování
- čištění žaluzií

- strojní čištění podlah
- voskování podlah tvrdým voskem
- úklid po malířích, stěhování a údržbářských pracích
- ostatní práce

2.4. Objednatel si vyhrazuje právo kdykoliv v době trvání této smlouvy, a to bez ohledu na jakékoliv důvody, snížit nebo zvýšit rozsah uklízených ploch a objektů, jichž se tato smlouva týká (např. aktualizace pasportu, změny vlastnických práv, rozšíření své činnosti na další objekty, apod.), (realizace opčního práva).

2.5. Objednatel se zavazuje předávat zhotoviteli informace potřebné k zajištění činností dle čl. II. této smlouvy. Objednatel je povinen umožnit zhotoviteli přístup do svých prostor v objektu uvedeném v čl. I této smlouvy za účelem provedení prací na díle.

2.6. Pokud v průběhu realizace této smlouvy bude objednatel na zhotoviteli požadovat provedení jiných činností, než je uvedeno v čl. II. výše, jako je např. úklid hrubého znečištění v důsledku řemeslnických prací, úklid prostor po malování či úklid po haváriích v objektech objednatele, budou tyto činnosti prohlášeny za vícepráce, které nejsou součástí této smlouvy. Zhotovitel je povinen takové práce, které se týkají předmětu jeho činnosti, provést a objednatel uhradit za dále uvedených podmínek. Tyto vícepráce provede zhotovitel na základě objednávky objednatele a je povinen je účtovat dle skutečně provedených prací nebo skutečné spotřeby materiálu v předem dohodnuté ceně.

2.7. Zakázka je objednatelem zadána postupem dle § 6 a § 18 odst. 5 z.č. 137/2006 Sb., ve znění pozdějších předpisů.

III. Čas plnění

3.1. Zhotovitel se zavazuje provádět činnosti uvedené v čl. II. tak, aby v co nejmenší míře rušil pracovníky i návštěvníky objednatele.

Doba běžného úklidu je stanovena takto: pondělí – pátek 19:00 – 07:00 hod.

Začátek úklidu nejdříve v 19:00 hod, konec úklidu nejpozději v 07:00 hod.

3.2. Tato smlouva je uzavřena na dobu určitou **od 01.10. 2012 do 30.09. 2015.**

3.3. Smluvní vztah je možné kdykoliv ukončit písemnou dohodou smluvních stran.

Objednatel i zhotovitel jsou oprávněni smlouvu vypovědět písemnou výpovědí bez udání důvodu v tříměsíční výpovědní lhůtě.

3.4. Objednatel je dále oprávněn okamžitě vypovědět tuto smlouvu v případě, že zhotovitel opakovaně poskytuje nekvalitní práci, neodstraní vzniklé závady ve stanovené lhůtě, ač byl již písemně upozorněn na nekvalitně provedenou práci. O odstranění či neodstranění závad bude vždy neprodleně vyhotoven písemný zápis.

3.5. Okamžitou výpovědí je oprávněn vypovědět tuto smlouvu zhotovitel v případě, že objednatel je opakovaně bezdůvodně v prodlení s placením smluvní ceny nebo její části, ač byl již písemně upozorněn na prodlení při placení ceny za dílo.

3.6. Ve výpovědi dle odst. 3.4. a 3.5. musí být uveden smlouvou stanovený důvod a musí mít písemnou formu.

3.7. Výpověď se doručuje druhé smluvní straně na adresu uvedenou v záhlaví této smlouvy. V případě pochybností se má za to, že výpověď byla doručena pátý den po odeslání na zmíněnou adresu. Běh výpovědní lhůty počíná prvního dne následujícího kalendářního měsíce po doručení výpovědi druhé smluvní straně a končí posledním dnem po uplynutí smlouvené výpovědní lhůty. Tím není dotčena povinnost smluvních stran provést ve výpovědní lhůtě vypořádání veškerých dosavadních závazků.

IV. Cena díla

4.1. Za provedení díla v rozsahu podle čl. II. odst. 2.1., resp. 2.2. této smlouvy byla ve smyslu ust. zák. č. 526/90 Sb., ve znění pozdějších předpisů, sjednána pevná smluvní cena, která je specifikována níže. Cena úklidových služeb se podle dohody smluvních stran stanoví jako násobek uklízených dní počtem uklízených metrů čtverečních plochy a sazby za 1 m² v korunách, paušalizované měsíčně .

4.2. Časové členění ceny díla včetně započtení denní služby:

4.2.1. Cena díla za běžný měsíc dle odst. 4.1. tohoto článku činí:

vnitřní plochy	52 157 Kč/měs.
20% DPH	10 430 Kč/měs.
celkem budova vč. DPH	62 587 Kč/měs.

4.2.2. Cena díla za měsíc, ve kterém se provádějí pololetní práce (vysávání prachu z knih a polic v depozitářích) dle odst. 4.1. tohoto článku činí:

vnitřní plochy	53 157 Kč/měs.
20% DPH	10 631 Kč/měs.
celkem budova vč. DPH	63 788 Kč/měs.

4.2.3. Celková cena díla za smluvní období od 01.10. 2012 do 30.09. 2015 činí:

celková cena bez DPH	1 883 652 Kč
20% DPH	376 730 Kč
celková cena včetně DPH	2 260 382 Kč

4.3. Cena je po celou dobu trvání smlouvy nejvýše přípustná a nepřekročitelná a lze ji upravit pouze z důvodu změny zákonné úpravy DPH.

4.4. Cena obsahuje veškeré náklady zhotovitele spojené s úplným a kvalitním plněním předmětu díla dle této smlouvy vč. např. zejména vlastního vybavení, úklidových prostředků apod.

V. Splatnost ceny a způsob placení

5.1. Zhotovitel má nárok na zaplacení řádně a skutečně provedených úklidových prací, vždy za každý kalendářní měsíc, jinak též dle čl. II. této smlouvy.

5.2. Zhotovitel za účelem zaplacení smluvní ceny vystaví fakturu, která musí mít veškeré, právními předpisy stanovené náležitosti účetního dokladu a předá či odešle ji objednateli, který se zavazuje ji zaplatit nejpozději do 30 dnů po té, co ji obdržel (lhůta splatnosti faktury). Zaplacením se rozumí odepsání příslušné částky z účtu objednatele ve prospěch účtu zhotovitele. Fakturu, která nebude mít smlouvou stanovené náležitosti, je objednatel oprávněn zhotoviteli vrátit ve lhůtě splatnosti k doplnění či opravě, aniž by byl v prodlení s plněním svých finančních závazků. Lhůta splatnosti opravené či doplněné faktury počíná běžet ode dne jejího doručení objednateli.

5.3. Zhotovitel je oprávněn vystavit fakturu teprve na základě soupisu odvedených činností podle této smlouvy, odsouhlaseného zmocněným zástupcem objednatele. Toto ujednání platí jak pro měsíční faktury, kterými jsou účtovány činnosti dle čl. II odst. 2.1. smlouvy, tak i pro účtování jakýchkoliv dalších prací, které zhotovitel prováděl na základě objednávky objednatele.

VI. Smluvní sankce

6.1. Objednatel může po zhotoviteli požadovat níže uvedenou smluvní pokutu:

a) v případě prodlení zhotovitele s termínem provedení služby ve výši 1 000 Kč za každou opožděně provedenou či neprovedenou službu.

b) v případě vadného provedení služby ve výši 1 000 Kč za každou vadně provedenou službu.

c) v případě prodlení zhotovitele s odstraněním vad a nedodělků reklamovaných objednatelem ve výši 1 000 Kč za vadu a každý den prodlení.

6.2. Zaplacením všech smluvních pokut není dotčeno právo objednatele na náhradu škody vzniklé porušením povinností, které jsou touto smluvní pokutou zajištěny.

6.3. Smluvní pokuty jsou splatné do 30 dnů po doručení vyúčtování smluvní pokuty zhotoviteli. Smluvní strany se výslovně dohodly, že smluvní pokuty podle tohoto odstavce může objednatel započítat i na nedoplatek ceny díla.

6.4. Zhotovitel může po objednateli požadovat v případě prodlení s úhradou faktur úrok z prodlení ve výši stanovené nař. vl. č. 142/1994 Sb., v platném znění.

VII. Záruka za dílo, vady v záruční době

7.1. Zhotovitel poskytuje dle této smlouvy záruku na řádné provedení díla dle článku II. smlouvy v délce 30 dnů ode dne řádného převzetí díla objednatelem bez vad a nedodělků.

7.1.1. Objednatel je povinen ihned při převzetí služby zkontrolovat, zda byla služba poskytnuta řádně a ve sjednaném čase a rozsahu. Případné zjevné vady je povinen vytknout při převzetí služby popř. bez zbytečného odkladu poté, co vadu zjistí.

7.1.2. Skryté vady, tj. vady nezjistitelné běžnou prohlídkou při převzetí služby popř. vady vzniklé později, musí objednatel písemně reklamovat u zhotovitele bez zbytečného odkladu po jejich zjištění nebo od okamžiku, kdy mohly být při dodržení odborné péče zjištěny. Veškeré vady musí být reklamovány nejpozději však do lhůty 30 dnů ode dne převzetí díla, resp. jeho částí.

7.2. Na vyzvání objednatele odstraní zhotovitel v záruční době všechny závady díla. Zhotovitel je povinen zahájit odstraňování reklamované zjevné vady ihned a skryté vady nejpozději do 1 dne ode dne doručení písemné reklamace objednatele a vadu odstranit nejpozději do 2 dnů ode dne obdržení reklamace.

7.3. Vady díla je zhotovitel povinen v rámci záruky odstranit na vlastní náklady.

VIII. Základní vztahy objednatele a zhotovitele

8.1. Součástí plnění objednatele je i jeho závazek umožnit zhotoviteli přístup do objektu tak, aby v čase smluveném v čl. III. odst. 3.1 popř. i v dalším smluveném čase svým závazkům mohl dostát.

8.2. Zhotovitel je povinen vést úklidový deník. Úklidový deník musí být trvale přístupný pro kontrolu objednatele.

8.3. Zjistí-li objednatel vady díla, které tvoří předmět této smlouvy, je povinen na ně zhotovitele neprodleně upozornit. Zhotovitel je povinen neprodleně přijmout opatření ke zjednání nápravy. Teprve za předpokladu, že objednatel zhotovitele řádně prokazatelně upozorní na vady v provádění smluveného díla a zhotovitel neprodleně, nejpozději následující pracovní den vady neodstraní, je objednatel oprávněn proti zhotoviteli přijmout opatření, která mu umožňuje čl. VI. smlouvy.

8.4. Zhotovitel se zavazuje, že sám učiní veškerá možná opatření k tomu, aby v důsledku plnění smlouvy nedošlo k porušení povinné mlčenlivosti vůči objednateli a jeho činnosti.

8.5. Zhotovitel odpovídá za provedení činnosti dle čl. II. této smlouvy v souladu s českými právními předpisy. Zhotovitel se zavazuje udržovat veškeré informace zjištěné při plnění této smlouvy v tajnosti, nezveřejňovat je ve vztahu k třetím osobám s tím, že bude rozšiřovat dobré jméno objednatele a bude usilovat o jeho prospěch. Tomuto ujednání musí odpovídat i ustanovení pracovních smluv se zaměstnanci zhotovitele (státní, hospodářské a služební tajemství), jakož i ustanovení jiných smluv uzavíraných s osobami, které zhotovitel využije k provádění díla.

8.6. Zhotovitel se zavazuje předkládat objednateli na jeho žádost kopie výpisů z trestního rejstříku pracovníků zařazených k provádění úklidu. Zhotovitel se zavazuje, že k provádění služeb dle této smlouvy využije pouze osoby trestně bezúhonné.

8.7. Zhotovitel se zavazuje seznámit své zaměstnance a příp. další osoby, které využije k provádění díla, s následujícími povinnostmi:

- při úklidu nesmí pracovníka úklidu doprovázet děti, nebo zvířata,
- úklid mohou provádět jen pracovníci, se kterými má zhotovitel uzavřenu řádnou smlouvu pracovní či obchodní, popř. smlouvu s dodavatelskou resp. zprostředkovatelskou agenturou,
- při úklidu nesmí pracovníkům zhotovitele vypomáhat jiné osoby, ani rodinní příslušníci.

8.8. Zhotovitel nese v plném rozsahu odpovědnost za bezpečnost a ochranu zdraví při práci vlastních zaměstnanců a osob, které využije k provádění díla, za jejich proškolení, vybavení osobními ochrannými pracovními prostředky atd.

8.9. Zhotovitel odpovídá objednateli za způsobenou škodu v souladu s platnými obecně závaznými právními předpisy. Zhotovitel je pojištěn pro případ své odpovědnosti za škodu způsobenou objednateli či třetím osobám při výkonu podnikatelské činnosti do výše minimálně 30 mil. Kč. Kopie pojistné smlouvy tvoří přílohu č. 6 této smlouvy o dílo.

IX. Závěrečná ustanovení

9.1. Právní vztahy se řídí touto smlouvou, režimem občanského zákoníku, předpisy souvisejícími a provádějícími v platném znění. Nedílnou součástí této smlouvy jsou přílohy:

- č. 1 – Legenda místností
- č. 2 – Půdorysy místností
- č. 3 – Ceník – Další služby poskytované na základě samostatné objednávky
- č. 4 – Ceník hygienických materiálů a náplní
- č. 5 – Věcná a cenová nabídka zhotovitele ze dne 20.03.12

Další přílohu smlouvy tvoří kopie pojistné smlouvy zhotovitele.

9.2. Smluvní strany se zavazují, že spory vzniklé v důsledku této smlouvy budou nejdříve řešit smírnou cestou.

9.3. Práva a povinnosti z této smlouvy přecházejí na právní nástupce smluvních stran.

9.4. Tato smlouva může být měněna a doplňována na základě vzájemné dohody stran pouze formou písemných a vzestupně číslovaných dodatků. Písemnou formu musí mít také veškeré jiné dohody smluvních stran související s touto smlouvou. Písemná forma a lhůta je zachována, je-li právní úkon učiněn též faxem nebo jinými

elektronickými prostředky, jež umožňují zachycení obsahu právního úkonu a určení osoby, která jej učinila byl doručen oprávněné straně nejpozději v poslední den stanovené lhůty.

9.5. Tato smlouva je vyhotovena ve čtyřech stejnopisech, každý s platností originálu, přičemž každá smluvní strana obdrží po dvou vyhotoveních.

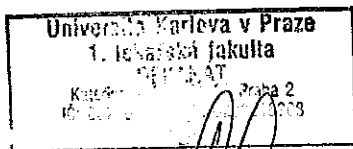
9.6. Tato smlouva nabývá platnosti dnem podpisu poslední ze smluvních stran a účinnosti dne 01.10. 2012.

9.7. Smluvní strany shodně prohlašují, že jsou si vědomy všech právních důsledků touto smlouvou vyvolaných, souhlasí se všemi jejími ustanoveními, s nimiž se podrobně seznámily, a na důkaz své svobodné a pravé vůle připojují vlastnoruční podpisy svých oprávněných zástupců.

V Praze dne 24.04. 2012

V Praze dne 23.04. 2012

Za objednatele:



Ing. Eva Soubustová, MBA
tajemnice 1. lékařské fakulty
Univerzity Karlovy v Praze

Za zhotovitele:



Olga Tymulyak
jednatel PROPRETTE s.r.o.

PŘÍLOHA č.1 - LEGENDA MÍSTNOSTÍ

KATEGORIE	ČETNOST	OZNAČENÍ	ÚČEL	PLOCHA (M2)	DRUH PODLAHY
2	T,M,R	0.01	DEPOZITÁŘ BR	36,7	STĚRKA
1	D,T,M	0.02	STUDOVNÁ	17,6	KERAMICKÁ DLAŽBA
3	D,T,M	0.03	CHODBA	18,1	ŽULOVÁ DLAŽBA
1	D,T,M	0.04	KNIHOVNA - PŮJČOVNA KNIH	34,4+41,9	ŽULOVÁ DLAŽBA+PVC
1	D,T,M	0.05	KNIHOVNA	96,5	ZÁTEŽOVÉ PVC
2	T,M,R	0.06	DEPOZITÁŘ - MANIPULAČNÍ PROSTOR	30,2	STĚRKA
2	T,M,R	0.07	DEPOZITÁŘ BR	55,1	STĚRKA
	NE	0.08	STROJOVNÁ VZT		KERAMICKÁ DLAŽBA
			VÝTAH		PVC
DENNÍ SLUŽBA					
2	T,M,R	0.09	DEPOZITÁŘ BR	34,5	STĚRKA
3	D,T,M	0.10	ZADVEŘÍ	7,6	KERAMICKÁ DLAŽBA
	NE	0.11	SKLAD		KERAMICKÁ DLAŽBA
5	D,T,M	0.12	SCHODIŠTĚ	21,6	KERAMICKÁ DLAŽBA
3	D,T,M	0.13	CHODBA	34,6	ŽULOVÁ DLAŽBA
3	D,T,M	0.14a	CHODBA	5,9	ŽULOVÁ DLAŽBA
3	D,T,M	0.15	CHODBA	24,3	ŽULOVÁ DLAŽBA
3	D,T,M	0.16	CHODBA	74,7	KERAMICKÁ DLAŽBA
3	D,T,M	0.16a	CHODBA	5,4	ŽULOVÁ DLAŽBA
	NE	0.17	ÚKLIDOVÁ KOMORA		KERAMICKÁ DLAŽBA
2	T,M,R	0.18	DEPOZITÁŘ BR	36,1	STĚRKA
7	D,T,M	0.19	ŠATNA - MUŽI - ZAMĚSTNANCI	14,9	KERAMICKÁ DLAŽBA
7	D,T,M	0.20	ŠATNA - ŽENY - ZAMĚSTNANCI	18,5	KERAMICKÁ DLAŽBA
4	D,T,M	0.21	WC - ŽENY - ZAMĚSTNANCI	17,1	KERAMICKÁ DLAŽBA
4	D,T,M	0.22	WC - MUŽI - STUDENTI	15,5	KERAMICKÁ DLAŽBA
4	D,T,M	0.23	WC - ŽENY - STUDENTKY	15,4	KERAMICKÁ DLAŽBA
	NE	0.24	PLYNOVÁ KOTELNA		KERAMICKÁ DLAŽBA
	NE	0.25	STROJOVNÁ		KERAMICKÁ DLAŽBA
	NE	0.26	VELIN		KERAMICKÁ DLAŽBA
	NE	0.27	PLYNOMĚRNA		KERAMICKÁ DLAŽBA
2	T,M,R	0.28	DEPOZITÁŘ BR	70,8	STĚRKA
2	T,M,R	0.29	DEPOZITÁŘ - TREZOR	15,2	STĚRKA
2	T,M,R	0.30	DEPOZITÁŘ	15,9	STĚRKA
2	T,M,R	0.31	DEPOZITÁŘ	16,1	STĚRKA
2	T,M,R	0.32	DEPOZITÁŘ	18,1	STĚRKA
		0.33	NEOBSAZENO - NEUKLÍŽI SE		
	NE	0.34	STROJOVNÁ - POŽÁRNÍ VĚTRÁNÍ		KERAMICKÁ DLAŽBA
	NE	0.35	STROJOVNÁ - POŽÁRNÍ VĚTRÁNÍ		KERAMICKÁ DLAŽBA
1	D,T,M	1.01a	PRACOVNA	19,1	KOBEREC

Příloha č. 1 - legenda místností

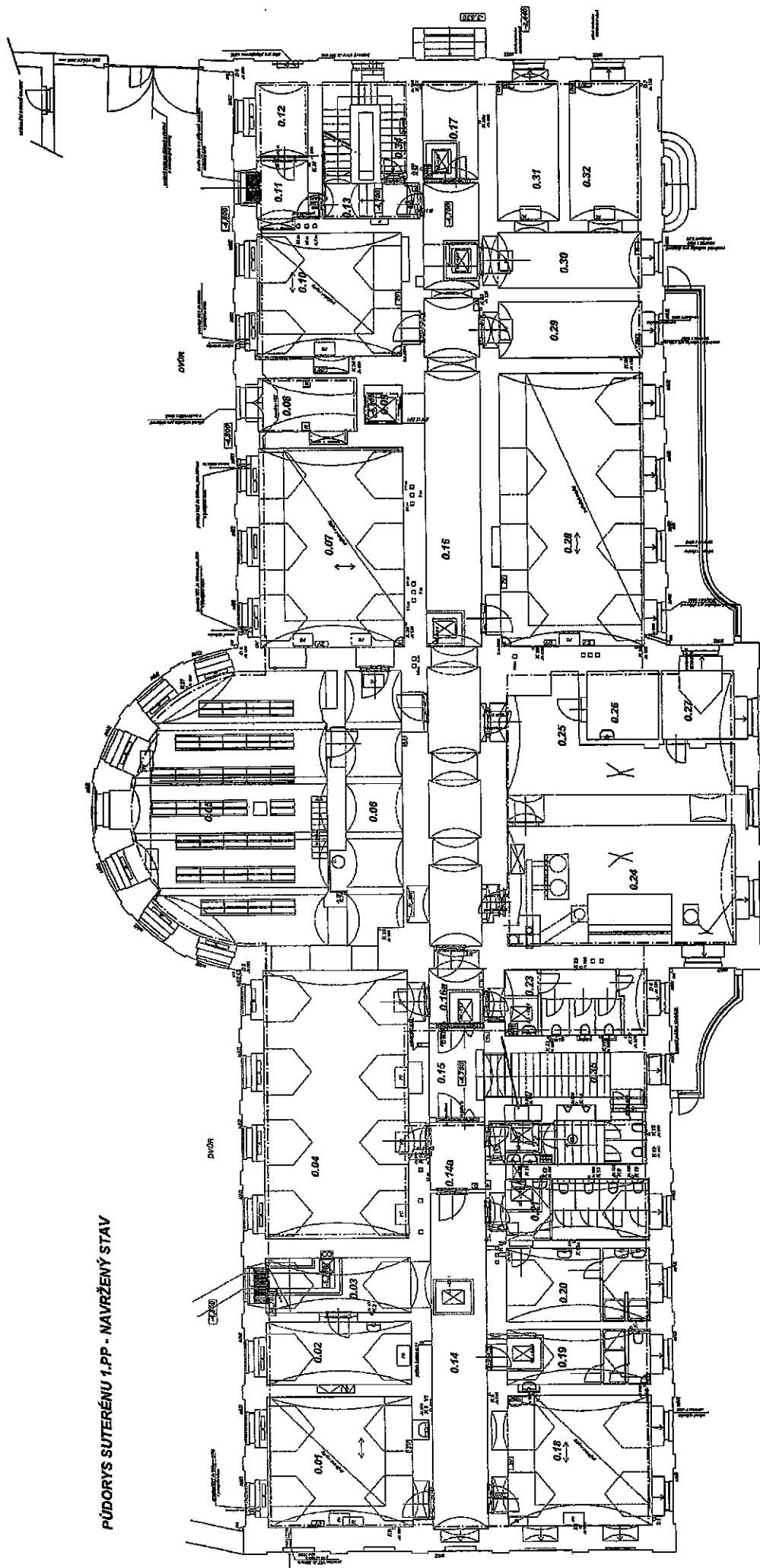
1	D,T,M	1.01b	PRACOVNA	12,5	KOBEREC
1	D,T,M	1.01c	PRACOVNA - PŘEDSÍN	5,3	KOBEREC
1	D,T,M	1.02a	PRACOVNA	12,7	KOBEREC
1	D,T,M	1.02b	PRACOVNA	13,6	KOBEREC
1	D,T,M	1.02c	PRACOVNA - PŘEDSÍN	4,9	KOBEREC
	NE	1.02d	KOMORA		KOBEREC
1	D,T,M	1.03	PRACOVNA	17,9	PVC
1	D,T,M	1.04	PRACOVNA	16,5	PVC
7	D,T,M	1.05	ŠATNA - PRO PŘÍCHOZI	37,3	KERAMICKÁ DLAŽBA
1	D,T,M	1.06	STUDOVA - POČÍTAČOVÁ MÍSTNOST	135,1	ANTISTATICKÉ PVC
1	D,T,M	1.07	STUDOVA - POČÍTAČOVÁ MÍSTNOST	55,8	ANTISTATICKÉ PVC
	NE	1.08	SERVER		ANTISTATICKÉ PVC
1	D,T,M	1.09	STUDOVA - POČÍTAČOVÁ MÍSTNOST	34,8	ANTISTATICKÉ PVC
1	D,T,M	1.10	PRACOVNA - KABINET	15,5	KOBEREC
5	D,T,M	1.11	SCHODIŠTĚ	22,3	KERAMICKÁ DLAŽBA
3	D,T,M	1.12	CHODBA	31,7	KERAMICKÁ DLAŽBA
3	D,T,M	1.13	CHODBA	62,5	KERAMICKÁ DLAŽBA
3	D,T,M	1.14	CHODBA	30,0	KERAMICKÁ DLAŽBA
		1.15	NEOBSAZENO - NEUKLÍZÍ SE		
		1.16	NEOBSAZENO - NEUKLÍZÍ SE		
4	D,T,M	1.17	WC - MUŽI - ZAMĚSTNANCI	4,8	KERAMICKÁ DLAŽBA
		1.18	NEOBSAZENO - NEUKLÍZÍ SE		
	NE	1.18a	STOJOVNA VZT - NAD SCHODY		KERAMICKÁ DLAŽBA
4	D,T,M	1.19	WC - ŽENY - ZAMĚSTNANCI	4,0	KERAMICKÁ DLAŽBA
1	D,T,M	1.20	KNIHOVNA	80,2	VLYSY
1	D,T,M	1.21	PRACOVNA - PŘEDSÍN	10,6	KERAMICKÁ DLAŽBA
DENNÍ SLUŽBA	DENNÍ SLUŽBA	1.22	V RATNICE		PVC
5	D,T,M	1.23	SCHODIŠTĚ	15,0	KERAMICKÁ DLAŽBA
4	D,T,M	1.24	WC - ŽENY - STUDENTKY	19,5	KERAMICKÁ DLAŽBA
4	D,T,M	1.25	WC - MUŽI - STUDENTI	12,9	KERAMICKÁ DLAŽBA
1	D,T,M	1.26	POSLUCHARNA	117,9	PVC
		1.27	NEOBSAZENO - NEUKLÍZÍ SE		
DENNÍ SLUŽBA	DENNÍ SLUŽBA	1.28	DENNÍ MÍSTNOST STUDENTŮ		KERAMICKÁ DLAŽBA
1	D,T,M	1.29	PRACOVNA - PŘEDSÍN	3,8	KERAMICKÁ DLAŽBA
1	D,T,M	1.30	STUDOVA - POČÍTAČOVÁ MÍSTNOST	57,9	ANTISTATICKE PVC
1	D,T,M	2.01	SEMINARNÍ MÍSTNOST	64,0	ANTISTATICKE PVC
1	D,T,M	2.02	STUDOVA	36,7	VLYSY
1	D,T,M	2.03	STUDOVA	58,1	VLYSY
1	D,T,M	2.04	STUDOVA	140,2	VLYSY
1	D,T,M	2.05	STUDOVA	57,1	VLYSY
	NE	2.06	SERVER		ANTISTATICKÉ PVC
		2.07	NEOBSAZENO - NEUKLÍZÍ SE		

Příloha č. 1 - legenda místností

	2.08	NEOBSAZENO - NEUKLÍZÍ SE		
1 D,T,M	2.09	PRACOVNA	35,2	VLYSY
1 D,T,M	2.10	PRACOVNA	16,4	VLYSY
5 D,T,M	2.11	SCHODIŠTĚ	22,3	KERAMICKÁ DLAŽBA
3 D,T,M	2.12	CHODBA	40,0	ŽULOVÁ DLAŽBA
	2.13	NEOBSAZENO - NEUKLÍZÍ SE		
5 D,T,M	2.14	SCHODIŠTĚ	49,4	ŽULOVÁ DLAŽBA
3 D,T,M	2.15	CHODBA	41,2	ŽULOVÁ DLAŽBA
3 D,T,M	2.16	CHODBA	52,7	ŽULOVÁ DLAŽBA
1 D,T,M	2.17	SEMINARNÍ MÍSTNOST	64,4	ANTISTATICKÉ PVC
	2.18	NEOBSAZENO - NEUKLÍZÍ SE		
1 D,T,M	2.19	PRACOVNA	16,8	KOBEREC
5 D,T,M	2.20	SCHODIŠTĚ	10,8	ŽULOVÁ DLAŽBA
3 D,T,M	2.21	CHODBA	19,6	KERAMICKÁ DLAŽBA
4 D,T,M	2.22	WC - ŽENY - STUDENTKY	17,8	KERAMICKÁ DLAŽBA
4 D,T,M	2.23	WC - ŽENY - ZAMĚSTNANCI	10,5	KERAMICKÁ DLAŽBA
NE	2.24	ARCHIV		KERAMICKÁ DLAŽBA
NE	2.25	ÚKLIDOVÁ KOMORA		KERAMICKÁ DLAŽBA
4 D,T,M	2.26	WC - MUŽI - ZAMĚSTNANCI	6,5	KERAMICKÁ DLAŽBA
	2.27	NEOBSAZENO - NEUKLÍZÍ SE		
NE	2.28	ZVUKOVÁ KOMORA		KOBEREC
1 D,T,M	2.29	PRACOVNA	28,7	VLYSY
1 D,T,M	2.30	PRACOVNA	16,1	VLYSY
NE	2.31	STRÍŽNA VIDEA		VLYSY
4 D,T,M	2.32	WC - MUŽI - STUDENTI	18,6	KERAMICKÁ DLAŽBA
1 D,T,M	2.33	PRACOVNA	60,2	PVC
1 D,T,M	2.34	PRACOVNA	20,8	ANTISTATICKÉ PVC
1 D,T,M	2.35	PRACOVNA	68,3	PVC
NE	2.36	KOMORA		KERAMICKÁ DLAŽBA
6 D,M	2.37	ČAJOVÁ KUCHYŇKA	11,7	PVC

LEGENDA ČETNOSTI ÚKLIDU	
D	DENNÍ PRÁCE
T	TÝDENNÍ PRÁCE
M	MĚSÍČNÍ PRÁCE
R	2 X ROČNĚ
DENNÍ SLUŽBA	PRŮBĚŽNÝ ÚKLID
NE	NEUKLÍZÍ SE PRAVIDELNĚ

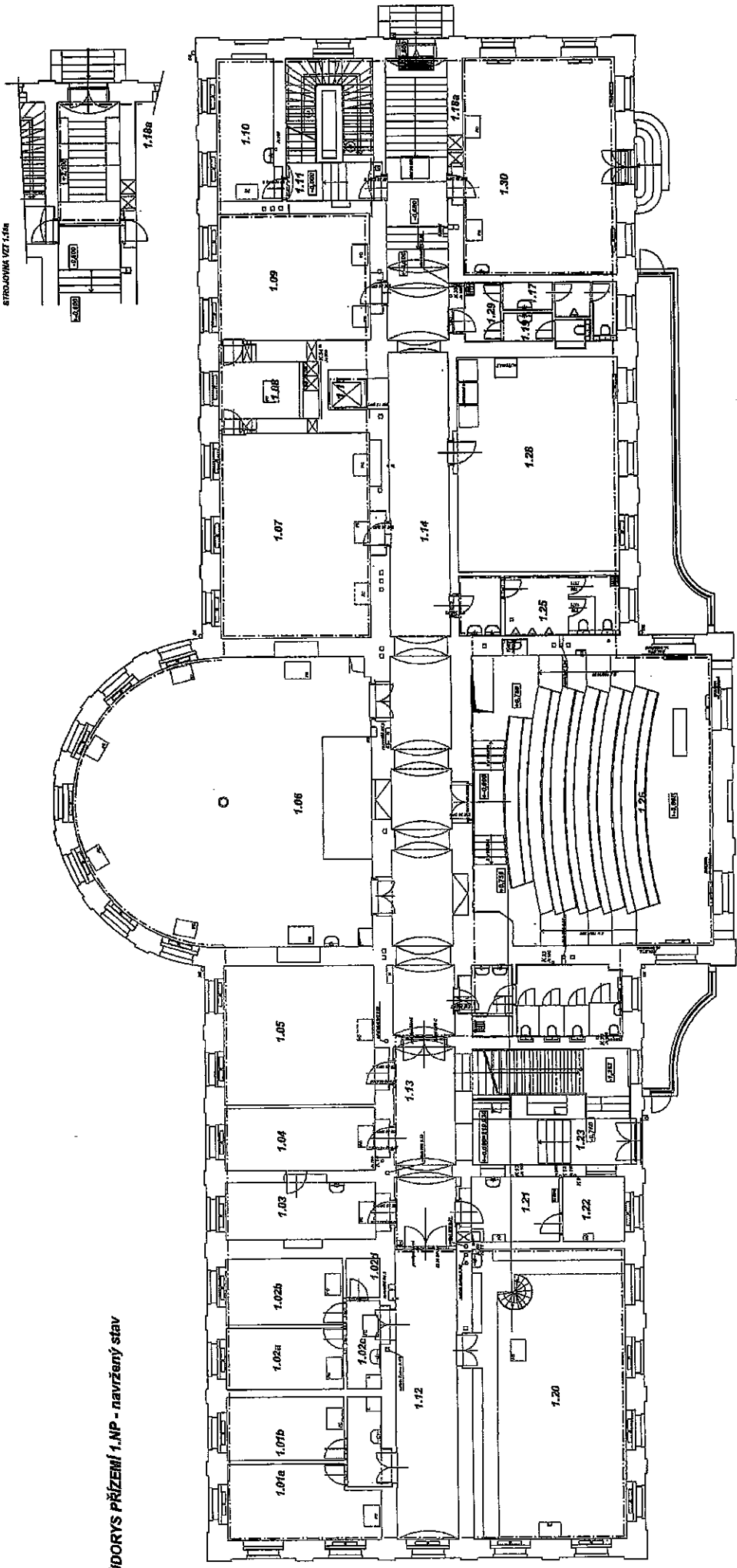
PRÍLOHA č. 1
PŮDORYS HISTORICKÝ



PŮDORYS SUTERÉNU 1.PP. - NAVRŽENÝ STAV

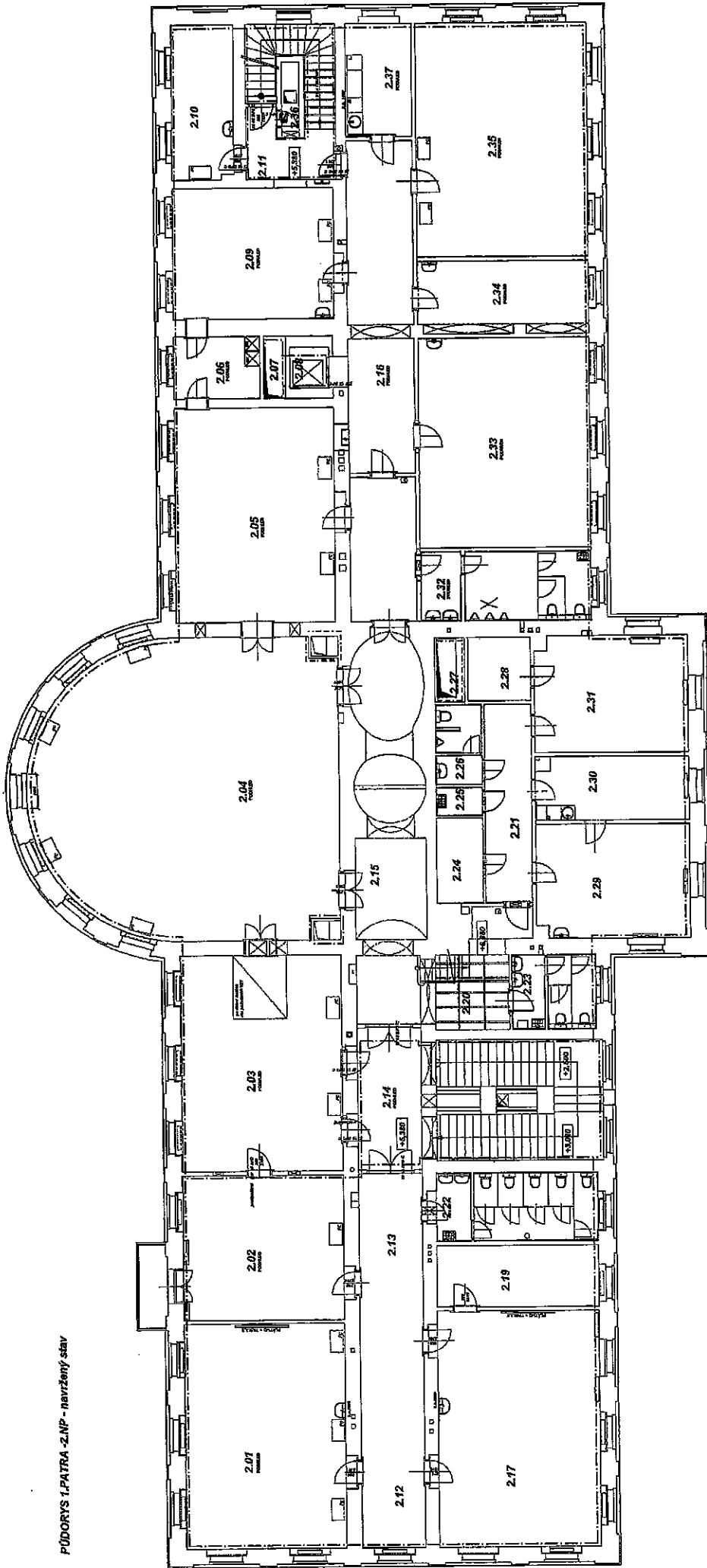
PRÍLOHA č. 2
PŮDORYS HISTORICKÝ

STRANOVKA VEZ 1.5M



PŮDORYS PŘÍZEMÍ 1.NP - navrhovaný stav

PRÍLOHA č. 2
PŮDORYS HLAVNÝ



PŮDORYS 1. PATRA - Z.N.P. - navrhovaný stav

CENÍK

Příloha č. 3

Další služby poskytované na základě samostatné objednávky

Služba	Kč/m ²	Kč/hod.
Mytí oken	18	
Čištění kobereců mokrou cestou	30	
Čištění čalounění	30	
Čištění světelných zdrojů	120	
Praní záclon vč. svěšování a navěšování	10	
Praní závěsů vč. svěšování a navěšování	10	
Čištění žaluzií	120	
Generální úklid kanceláří	20	
Strojní čištění podlah	20	
Voskování podlah tvrdým voskem	50	
Úklid po malířích a údržbářských pracích		150
Ostatní práce		130

CENÍK

Příloha č. 4

Cena dodávaných hygienických prostředků

Nazev	Měrná jednotka	Kč /bez DPH	Kč/vč.DPH.
Toaletní papír dvouvrstvý, recykl. bělost 65%, ø 280 mm	1 ks	42	
Tekuté mýdlo	1 litr	15	
Papírové ručníky skládane dvouvrstvé (celuloza) (cena za bal. 150 ks)	1 balení	23	
Hyg. sáčky na vložky	100 ks	80	
Kostky do pisoáru	1 kg	180	

CENOVÁ KALKULACE

Uklizené prostory	m2	úkl/měs	Kč/m2	Kč/měs.bez DPH	DPH 20% (Kč)	Kč/měs.vč DPH
<i>Pracovny, studovny, knihovny, spol. chodby a hyg. zařízení</i>	2 302,2	22	0,9	45 583	9 116	54 699
<i>Depozitáře</i>	328,7	4	5	6 574	1 314	7 888
Celkem	2 630,9	-	-	52 157	10 430	62 587

Měsíc, ve kterém budou prováděné pololetní práce	měs.	Kč bez DPH	DPH 20% (Kč)	Kč vč. DPH
	1	53 157	10 631	63 788

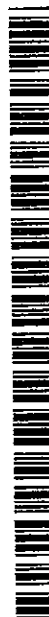
	měs.	Kč bez DPH	DPH 20% (Kč)	Kč vč. DPH
Celkem	36	1 883 652 Kč	376 730 Kč	2 260 382 Kč

Cena za dílo je konečná, zahrnuje náklady na dopravu a případně pracovní víkendy.



Z-VPPN60/N

TC88958002014



O2201959193841

Číslo pojistné smlouvy: 51946312-10
Stav k datu 1. 1. 2011
Kód pojištění: DPO02
Pořadové číslo pojištění: 1

Pojištění odpovědnosti za škodu podnikatele

1. Účastníci smlouvy

Pojišťovna:

Česká pojišťovna a.s., Spálená 75/16, 113 04, Praha 1, Česká republika, IČ 45272956, DIČ CZ699001273, zapsaná v obchodním rejstříku Městského soudu v Praze, oddíl B, vložka 1464

Pojistník, Pojištěný:

Název firmy: PROPRETTE s.r.o.
IČ: 26740648

Na základě požadavku pojistníka je sjednána tato změna pojištění, která nahrazuje předchozí verze pojištění tohoto pořadového čísla a je platná ode dne 1. 1. 2011.

2. Smluvní ujednání

2.1. Toto pojištění je nedílnou součástí smlouvy výše uvedeného čísla.

2.2. Toto pojištění se řídí Všeobecnými pojistnými podmínkami pro pojištění odpovědnosti za škodu VPPOS 2005 (dále jen „všeobecné pojistné podmínky“), Doplnkovými pojistnými podmínkami pro pojištění obecné odpovědnosti za škodu podnikatele a průmyslu DPPP 2005 (dále jen „doplnkové pojistné podmínky“), ujednáními v Úvodní části pojistné smlouvy a ujednáními tohoto pojištění.

3. Odpovědi pojistníka na dotazy pojišťovny

Výše příjmů, které jsou předmětem daně z příjmů, popř. předpokládané příjmy v Kč 4 500 000,-
Máte sjednáno pojištění pro stejná pojistná nebezpečí?
NE

Počet m² pronajímané či spravované podlahové plochy 1000
S činností je spojeno provozování střediska praktického vyučování NE
Počet osob činných pro pojištěného je větší než 10 NE

4. Pojistná nebezpečí a rozsah pojištění

4.1. Pojištění se sjednává pro případ právním předpisem stanovené odpovědnosti za škodu vzniklou jinému v souvislosti s:
– činnostmi uvedenými ve výpisu z obchodního rejstříku vedeného Městským soudem v Praze, č. 90819, ze dne 2. 12. 2002
Pojištění v základním rozsahu se sjednává s limitem plnění v Kč 30 000 000,-
Pojištění v základním rozsahu se sjednává s územním rozsahem Česká republika
Pojištění v základním rozsahu se sjednává spoluúčastí v Kč 1 000,-

4.2. Odchylně od článku 2 bod 1 doplnkových pojistných podmínek se ujednává, že pojištění se vztahuje na odpovědnost za finanční škodu vzniklou vlastníkově pozemní komunikace, resp. vlastníkově nemovitosti tím, že po právu poskytl třetí osobě náhradu škody vzniklou závadou ve sjízdnosti nebo závadou ve schůdnosti pozemní komunikace, jejíž sjízdnost nebo schůdnost je povinen udržovat.

4.3. Pojištění se dále sjednává v rozsahu těchto doložek:

Doložka V72 Pojištění odpovědnosti za škodu na věcech užívaných pojištěným

Odchylně od ustanovení článku 6 bod 1 písm. g) všeobecných pojistných podmínek se ujednává, že pojištění se vztahuje na odpovědnost za škodu na věcech, které pojištěný užívá. Pojištění se však nevztahuje na škody vzniklé opotřebením, nadměrným mechanickým zatížením a chybnou obsluhou. Pojištění se dále nevztahuje na škody vzniklé pohřešováním věcí.
Pojištění v rozsahu doložky V72 se sjednává se sublimatem plnění v Kč 100 000,-

Číslo pojistné smlouvy: 51946312-10
Stav k datu 1. 1. 2011

Kód pojištění: DPO02
Pořadové číslo pojištění: 1

Pojištění v rozsahu doložky V72 se sjednává s územním rozsahem
Pojištění v rozsahu doložky V72 se sjednává se spoluúčastí v Kč

Česká republika
1 000,-

4.4. Odchylně od ustanovení článku 10 bodu 1 všeobecných pojistných podmínek se ujednává, že zachraňovací náklady na záchranu života nebo zdraví osob nahradí pojišťovna nejvýše do 30 % limitu nebo sublimitu pojistného plnění sjednaného v pojistné smlouvě pro pojistné nebezpečí, kterého se zachraňovací náklady týkají.

5. Rozsah pojištění

Pol. č.	Pojistná nebezpečí	Pojistné v Kč
01	Pojištění odpovědnosti za škodu v základním rozsahu	7 904,-
02	Připojištění odpovědnosti za škodu v rozsahu doložky V 72	683,-
Pojistné za všechna pojistná nebezpečí v Kč		8 587,-
Pojištění se sjednává s obchodní slevou 0 % tj. v Kč		0,-
Roční pojistné po zaokrouhlení v Kč		8 587,-

6. Počátek a doba trvání pojištění

Sjednané pojištění je účinné od 00:00 hod. dne 1. 1. 2011

7. Přílohy

Součástí pojistné smlouvy jsou přílohy: výpisu z obchodního rejstříku č. 90819

8. Závěrečná ujednání

Odpovědi pojistníka na dotazy pojišťovny a údaje jím uvedené u tohoto pojištění se považují za odpovědi na písemné dotazy pojišťovny a pojistník svým podpisem potvrzuje jejich úplnost a pravdivost.

Pojistník svým podpisem dále potvrzuje, že převzal pojistné podmínky uvedené v bodě 2.2. tohoto pojištění.

Sjednáno v

Marek

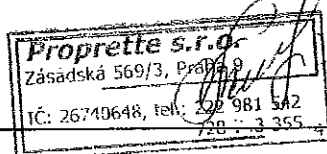
dne

10.11.2010

hodin

minut

PROPRETTE s.r.o.



Podpis (a razítko) pojistníka

Marie HRUŠOVÁ



Podpis a razítko zástupce České pojišťovny a.s. pověřeného uzavřením této smlouvy